



## QUÉ BUSCAN LOS EMPRESARIOS Y SUS ENCUESTAS

Avances, desafíos y el papel de la biotecnología en la agricultura **Pg. 7**

67 aniversario de la creación de la ciudad minera de Llallagua **Pg. 14-15**

**BOLIVIA AVANZA HACIA UN FUTURO INDUSTRIAL**

*¡Conoce más con un solo clic!*

Ingresa a: [industrializacion.gob.bo](http://industrializacion.gob.bo) o escanea el QR

BOLIVIA ES INDUSTRIALIZACIÓN

• de 170 Plantas para Transformar Bolivia

# UNA GUERRA ECONÓMICA NO BIEN EXPLICADA

**E**l jueves pasado, poco antes de emprender su vuelo hasta la ciudad de Montevideo, capital de Uruguay, el presidente Luis Arce, ante el reclamo de una ciudadana alteña sobre los problemas de abastecimiento de alimentos, sostuvo con tranquilidad: “los cambitas nos están jugando sucio”.

La reacción de la élite cruceña no se hizo esperar. Desde el uso de epítetos y descalificaciones sobredimensionadas hasta críticas más razonables, se aprovechó la ocasión de lanzar duras críticas a la gestión del Gobierno y de retomar la idea central replicada por meses: el modelo económico ha fracasado.

Ambos hechos (las declaraciones de Arce y la respuesta de la dirigencia oriental) se dieron en medio de una medida adoptada por el Gobierno para evitar que se siga especulando con las necesidades de la población: la decisión de paralizar temporalmente la exportación de aceite hasta que ese producto altamente demandado se encuentre en los centros de abastecimiento.

El sábado pasado, ya de regreso en la sede de gobierno, Arce fue abordado por los periodistas con los cua-

les habló de la importancia de la primera presencia de Bolivia en la Cumbre del Mercosur en condición de miembro pleno y sobre sus declaraciones respecto al “juego sucio” contra el Gobierno. En el último tema se disculpó con un “quizás me expresé mal” y reiteró que no todos, pero sí algunos empresarios están jugando con las necesidades de la población.

Seguramente las críticas por esas disculpas a medias volverán a escena política y también en los lamentos silenciosos de ciertas autoridades de distinto nivel del Gobierno, pues es bueno admitir que si algo ha logrado el bloque dominante de ese departamento es colocar sus valores, principios, lenguaje y sistemas de creencias en el conjunto de la población, con lo que se confirma la tesis de Marx de que “las ideas dominantes en una sociedad, son las ideas de la clase dominante”.

Pocos irán al fondo de la declaración del sábado. Arce se refirió, sin la debida fuerza, a las acciones sistemáticas de sabotaje que algunas fracciones de la burguesía cruceña emplean para seguir minando la credibilidad y la estabilidad del Gobierno. Es decir, el Gobierno enfrenta una verdadera “guerra

económica” en la que los sectores hegemónicos no ingresan al país los cientos de miles de dólares que generan por la exportación y ahora se disponen a generar un clima de desabastecimiento de alimentos a partir de la deliberada acción política de construir una “crisis de producción”. Y tan cierto es que el peso de esa fracción de la burguesía que hasta el expresidente Morales se ha pronunciado en contra de la suspensión temporal de la exportación de aceite, lo que en buenas cuentas significa que poco o nada le interesa al líder político los sectores más vulnerables de la población.

Arce, como economista que es, sabe que en este último año de su mandato el fuego de la oposición será mucho más intenso y tiene toda la razón. Pero sus declaraciones no terminan de ser proporcionales a la magnitud de los ataques que recibe, con lo cual pierde las posibilidades de pasar a la ofensiva política y de crear escenarios de resolución de las fuerzas sociales en pugna, olvidando que en la guerra de clases no necesariamente gana el que hace “lo políticamente correcto”.

La Época



Soledad Buendía Herdoíza \*

## DEMOCRACIA, PARTICIPACIÓN Y GÉNERO

DESDE LA MITAD DEL MUNDO

La democracia, en su sentido más amplio, es un sistema político que busca garantizar la participación igualitaria de los ciudadanos y las ciudadanas en la toma de decisiones que afectan sus vidas. Sin embargo, para que esta sea realmente efectiva y real es indispensable reconocer y superar las desigualdades estructurales que históricamente han marginado a ciertos sectores de la población, especialmente a las mujeres. En este contexto, la educación política emerge como una herramienta clave para capacitar al pueblo y fomentar su participación consciente, informada y transformadora.

La democracia participativa implica no solo la representación política, sino la intervención activa de la ciudadanía en las decisiones gubernamentales. Este modelo va más allá de emitir un voto, exige espacios abiertos para el diálogo, la rendición de cuentas y la formulación de políticas públicas. No obstante, la realidad muestra que las barreras sociales, económicas y culturales limitan la inclusión plena, especialmente de grupos históricamente marginados.

En este orden de ideas, incorporar la perspectiva de género en la democracia participativa no es solo una cuestión de justicia social, sino un requisito para garantizar una representación equitativa. Las mujeres constituyen más del 50% de la población mundial, pero su participación política sigue siendo desproporcionadamente baja en la mayoría de los países. Según la Organización de las Naciones Unidas (ONU), en 2023 solo el 26,7% de los parlamentarios a nivel global

eran mujeres. Este dato evidencia la necesidad de políticas afirmativas que rompan los techos de cristal y promuevan una equidad efectiva.

La perspectiva de género no solo busca incrementar la presencia de mujeres en los espacios políticos, sino también cuestionar y transformar las dinámicas de poder que perpetúan la exclusión incluyendo una agenda feminista. Para ello es necesario implementar medidas para alcanzar la paridad, la promoción de liderazgos femeninos y la sensibilización sobre la violencia política de género. Estas acciones deben ir acompañadas de un cambio cultural que valore y reconozca las contribuciones de las mujeres en todos los ámbitos de la vida pública.

Además, es fundamental adoptar una visión interseccional que contemple cómo el género se entrecruza con variables como la clase, la etnia y la orientación sexual. Solo así se puede construir una democracia realmente inclusiva, que no solo incorpore a más mujeres, sino que además refleje la diversidad y las necesidades de la ciudadanía avanzando hacia la igualdad sustantiva.

La educación política es otro eje central para el fortalecimiento democrático. Una ciudadanía educada políticamente es capaz de construir los procesos democráticos, cuestionar las decisiones gubernamentales y ejercer su poder para incidir en la agenda pública. Sin educación política, la democracia corre el riesgo de convertirse en un sistema elitista donde solo unos pocos entienden y manejan los mecanismos del poder.

En un contexto global donde las *fake news*, la polarización y las violencias amenazan la estabilidad democrática, la educación política se vuelve más urgente que nunca. Una población educada es menos susceptible a la manipulación y más capaz de defender sus derechos y exigir *accountability* a sus gobernantes.

La perspectiva de género y la educación política no deben entenderse como esfuerzos aislados, sino como elementos complementarios que se potencian mutuamente. Una democracia participativa que integre ambas dimensiones no solo asegura la inclusión de todas las voces, sino que también fomenta una cultura política más justa, equitativa y sostenible.

Construir una democracia participativa efectiva y real requiere un compromiso colectivo para derribar las barreras de exclusión y fomentar una ciudadanía activa e informada. La incorporación de la perspectiva de género y la educación política son estrategias indispensables para alcanzar este objetivo. Solo al reconocer y abordar las desigualdades estructurales, y al capacitar a la población para participar plenamente en la vida política, se podrá avanzar hacia una democracia más robusta, inclusiva y representativa. La democracia no es un estado acabado, sino un proyecto en constante construcción que demanda la participación de todas y todos.

\* Exasambleísta ecuatoriana.

Rafael Villarroel \*

# EL AJUSTE ESTRUCTURAL, PENSEMOS EN QUIEN MENOS TIENE

La actual coyuntura vivida en el país ha despertado una serie de críticas hacia algunas líneas de Gobierno. Asimismo, ha surgido una corriente que exige una serie de medidas de ajuste, muy parecidas a las vividas a mediados de los años 80, invocando el famoso "ajuste estructural" que fue exigido a los países menos desarrollados. Esto resulta en una interesante invitación a la reflexión sobre la oportunidad de utilizar estas medidas.

Algo que debemos recordar es que esas medidas seguían una línea impuesta desde los organismos internacionales que se conoció como el Consenso de Washington, que básicamente exigía la reducción del Estado, la entrega de empresas públicas a manos privadas, la liberalización interna y políticas de libre mercado.

Algo que pretenden no reconocer quienes propugnan un ajuste estructural al estilo de los 80, en la cresta de la ola del Consenso de Washington, es que el costo para quien es más vulnerable es terrible, y en muchos casos plantea un retroceso casi irreversible en el desarrollo de los seres humanos que componen al Estado. Estas consecuencias de magnitud también resultaron en la exigencia para la construcción de lo que se denominó luego como un "piso de protección social", con una presencia tangible del Estado y apoyos estatales en dinero.

Quienes atacan los apoyos gubernamentales pretenden desconocer que las Transferencias Monetarias Condicionadas no son un invento populista precisamente, sino que obedecen a una respuesta ante el ataque sufrido por las poblaciones más golpeadas por los ajustes estructurales macroeconómicos que prometían en su tiempo. La recomposición de las condiciones con base en la actuación de los privados y el achicamiento del Estado que a todas luces resultó en una falacia que lanzó a la calle y la margen inferior de la línea de la pobreza a un gran número de hombres, mujeres y niños. Que en realidad es lo que produjo la construcción de ese "piso" protector.

Del mismo modo, no debe perderse de vista que países como Brasil o México fueron los primeros en presentar respuestas a los problemas que produjo el ajuste en la estructura socioeconómica latinoamericana –como lo explica Pía Riggirozzi en un estudio de reciente data recogido por Clacso– implementando medidas como programas Progresar/Oportunidades y Bolsa Escola, en 1997 y 2001 respectivamente, donde se implementaron transferencias monetarias condicionadas a la asistencia escolar o controles médicos, con resultados que mitigaron desigualdades en una creciente población que ingresaba al empleo informal ante la falta de resultados en plano social del ajuste estructural propugnado en los 80. Pero además de esto im-

plementaron medidas similares en sociedades "altamente liberales" como la chilena, con apoyos como AUGE para el apoyo de garantías explícitas.

En suma, y como respuesta a esta creciente corriente de cuestionamiento, si bien es necesario pensar en un ajuste igual lo es tener presente que no es posible el sacrificio de quienes están en una posición más vulnerable en aras de la cifra macroeconómica, puesto que resulta en llagas terribles y difíciles de sanar en el semblante social.

\* Economista.



Del 01 al 31 DICIEMBRE

entel

CARGO DE INSTALACIÓN BSI

En los servicios de:

INTERNET fibra Planes desde Bs 149

PLAN DÚO MÓVIL + INTERNET Planes desde Bs 189

INTERNET 100% FIBRA ÓPTICA

Promoción válida para altas nuevas a nivel nacional, previa factibilidad técnica. El cargo de instalación del servicio tiene un precio regular de Bs200. Para más información llama al 800103638 desde cualquier teléfono o ingresa a [www.entel.bo](http://www.entel.bo)

# QUÉ BUSCAN LOS EMPRESARIOS Y SUS ENCUESTAS EN BOLIVIA



No es un método nuevo el realizar encuestas “pret a porter”, destinadas a públicos masivos, sin mayor sustento ni respaldo metodológico, por tanto sin casi ninguna base de confiabilidad y con la única finalidad de ir generando opinión pública, favorable o desfavorable, sobre algunos temas particularmente coyunturales. Suele ocurrir que una vez instalados los resultados arrojados en el imaginario social se empiezan a considerar como resultados absolutos que deben ser defendidos y respetados, más allá de su veracidad y confiabilidad. Cuando las encuestas no coinciden con la realidad queda el argumento del fraude como justificación de los resultados de las encuestas.

El primer objetivo es generar simpatía en determinados grupos o sectores de electores hacia posiciones específicas, en este caso candidatos o posibles candidatos; y que esta simpatía se traduzca luego en opinión favorable en su grupo social (y familiar) y, finalmente, en la emisión del voto. Los medios de comunicación masivos, y desde luego ahora las redes sociales, juegan un rol fundamental para conseguir este objetivo y, obviamente, no son gratuitos los servicios comunicacionales. Quien pretende instalar una corriente de opinión determinada en la sociedad, o en ciertos sectores de esta, debe contar con el respaldo económico considerable.

Todos los partidos políticos aplican sus propias encuestas, unos con más recursos que otros, y unos en condiciones más adecuadas, técnicamente hablando, que otros. Lo cierto es que cuando dichos resultados les son fa-

vorables rápidamente se ocupan de hacerlos públicos de las más diversas maneras; cuando los resultados de sus encuestas son adversos o no tan favorables como desearían, el mejor camino es ocultarlos y hacer de cuenta que nunca existieron.

A los partidos, ya desde hace varias elecciones atrás, se han sumado los medios de comunicación, algunos de ellos asociados con empresas supuestamente especializadas en trabajos de opinión pública, haciendo sus propias encuestas, las que anuncian con bombos y platillos, con meses o semanas de antelación, creando expectativa sobre todo en círculos políticos por sus eventuales resultados.

En otros casos, organizaciones no gubernamentales, no todas con financiamiento claro en su procedencia, igualmente ingresan al ruedo de las encuestas con la misma finalidad de casi todos los que bailan esta danza.

## ENCUESTAS Y DEMOCRACIA

Para no caer en lo mismo que criticamos, actuemos con seriedad y acudamos a ciertos teóricos en la materia que ya se refirieron de manera general a este tipo de acciones, es decir sobre los riesgos de manipulación de encuestas preelectorales y su impacto para la democracia.

Giovanni Sartori, en su *Teoría de la Democracia*, advierte sobre cómo las herramientas democráticas, como las encuestas, pueden ser convertidas en instrumentos de manipulación si no se utilizan con ética. Afirma que “el manejo

indebido de la información puede distorsionar la esencia misma de la competencia electoral, afectando la transparencia y el acceso igualitario al poder”.

Pierre Bordieu, en su ensayo “La opinión pública no existe”, subraya que las encuestas no son neutrales ya que el proceso de recopilación y análisis está cargado de intenciones políticas. Según el autor “las encuestas pueden construir una realidad percibida que no necesariamente refleja la opinión auténtica de la ciudadanía”.

Noam Chomsky, en su obra *Manufacturing Consent*, menciona que las encuestas, especialmente las difundidas a través de medios masivos, pueden convertirse en una herramienta para moldear la percepción pública y reforzar el poder de las élites políticas y económicas.

Adam Przeworski, en *Democracia y representación*, señala que la democracia solo es funcional cuando todos los actores tienen igualdad de condiciones para competir. Las encuestas manipuladas socavan este principio al alterar las expectativas del electorado y disminuir la confianza en los procesos democráticos.

Finalmente, Robert Dahl (autor de *Democracia y sus críticos*) destaca que la competencia democrática requiere un acceso equitativo a la información. La manipulación de encuestas interfiere con este acceso perjudicando la deliberación ciudadana y fortaleciendo las desigualdades estructurales.

Continúa en la página 6



# MERCOSUR ¡BOLIVIA CENTRO DE INTEGRACIÓN REGIONAL!



En la **LXV Cumbre del Mercado Común del Sur y Países Asociados**, nos comprometemos a fortalecer la integración con esfuerzo, energía y voluntad por un futuro más justo y equitativo para nuestros pueblos

Nuestra incorporación quedó sellada y oficializada

Renovamos nuestro compromiso este 2024, un nuevo capítulo para Bolivia con nuestra integración plena

Impulsamos la industrialización, la seguridad alimentaria y fortalecemos nuestras economías

## BENEFICIOS CLAVE

### 1. Economía y comercio

- Exportaciones con rebaja o anulación de aranceles y trámites
- Mayor acceso a mercados clave para gas, soya, minerales y textiles

### 2. Integración estratégica

- Bolivia, puente entre el Mercosur y la Comunidad Andina - CAN
- Impulso a infraestructura clave como el Corredor Ferroviario Bioceánico

### 3. Inversión y oportunidades

- Atracción de inversiones extranjeras en sectores clave como logística, transporte y turismo
- Libre circulación de personas, acceso a empleos, salud y educación en todos los países miembros

"Debemos redoblar esfuerzos para garantizar la seguridad alimentaria. **Nuestros países han implementado con éxito programas sociales y de apoyo a la agricultura**, los cuales han contribuido a reducir la pobreza y el hambre"

**Luis Arce Catacora**  
Presidente del Estado Plurinacional de Bolivia



## LOS RIESGOS PARA LA DEMOCRACIA

Las encuestas de percepción preelectoral pueden ser herramientas valiosas para medir las intenciones de voto y las tendencias de opinión, pero también son susceptibles a maniobras políticas que pueden distorsionar la percepción pública y afectar el proceso electoral.

Los principales riesgos de manipulación incluyen:

1. Sesgo en el diseño de la encuesta, en la formulación de preguntas: las preguntas pueden diseñarse para guiar a los encuestados hacia respuestas deseadas.
2. En la selección de la muestra: un muestreo no representativo puede favorecer a ciertos grupos sociales, regiones o tendencias políticas.
3. En el marco temporal: aplicar encuestas en momentos estratégicos (por ejemplo, durante crisis o escándalos) puede influir en los resultados.
4. Otro riesgo es la publicación parcial o selectiva de resultados: las encuestas pueden publicarse destacando únicamente datos que favorezcan a ciertos candidatos o partidos, omitiendo información desfavorable.
5. También se debe tener cuidado con el uso de encuestas falsas o poco fiables: la divulgación de resultados de encuestas realizadas por instituciones sin credibilidad puede producir confusión o manipular la percepción pública.

Existen, además, otros riesgos en la elaboración y difusión de los resultados de encuestas, que van más allá de estas y que incluyen a otros actores. La manipulación mediática es una de ellas, en la cual los medios afines a ciertas figuras políticas pueden interpretar o reportar los resultados con sesgos, pretendiendo influir en la percepción pública sobre quién está "liderando" o quién tiene más posibilidades de ganar.

También podemos referirnos al efecto "bandwagon" (subirse al carro ganador), en el cual los resultados pueden ser usados para influir en los votantes indecisos, haciéndoles creer que un candidato tiene mayor apoyo del que realmente posee, generando un efecto de adhesión.

Finalmente, la deslegitimación de rivales, que no es otra cosa que el uso de las encuestas para sembrar dudas sobre la popularidad de ciertos candidatos o para promover narrativas de que un competidor "no tiene posibilidades reales", desalentando su apoyo.

## UN MECENAS DE LA POLÍTICA

Aun cuando el término debiera aplicarse con mayor propiedad a actividades artísticas y/o culturales, han surgido en nuestro país figuras supuestamente imparciales, sin militancia ni adhesión política y menos partidaria, sin relación con candidato alguno y cuyo única pre-

ocupación e interés es la patria, quienes con todo desinterés intentar generar un mecenazgo político patrocinando potenciales candidatos y descartando a otros que no gocen de su simpatía.

Tras un evidente fracaso en actividades deportivas (habían prometido obtener un título continental de fútbol en cinco años, algo que aún no sucedió ni parece que vaya a suceder por lo pronto), al igual que magnates de otras partes del mundo se muestran interesados por las actividades políticas de un país en el que nacieron –es cierto–, pero en el que no viven ni lo sienten suyo desde hace muchos años ya que su incesante actividad empresarial los mantiene alejados del terruño.

En principio fueron declaraciones aisladas, o en su caso publicaciones en redes sociales sobre la situación del país. Todas ellas con un acompañamiento mediático muy especial que no deja de llamar la atención. Sin embargo, todo parece indicar que sus pretensiones de ser parte de la política nacional, no como candidato precisamente, sino como patrocinador de estos, va mucho más allá.

"Tengo tantas ganas de ayudar al próximo presidente para que los bolivianos salgamos de esta miserable pobreza", escribió Marcelo Claire en su cuenta X el 1 de diciembre. El diario El Deber, claramente identificado por su filiación en la política boliviana, escribió a propósito del empresario: "Claire es un empresario económico y deportivo y en esos ámbitos ha demostrado que sabe moverse con éxito. Como ciudadano, desde sus redes, y con visión empresarial y liberal de la economía, ha venido incursionando en la emisión de opiniones sobre la coyuntura política en un momento que Bolsonaro, Milei, Bukele o Trump, son los referentes de quienes luchan contra los males del Socialismo del Siglo XXI".

El periódico cruceño agrega: "en esa condición, y con un grado de ingenuidad difícil de sostener para la experiencia empresarial y el éxito que ostenta, ha publicado una encuesta de coyuntura sobre los problemas de la sociedad boliviana y la preferencia electoral, según él, 'la encuesta más transparente y completa' que se hubiera publicado. Al ingresar a un espacio de grandes sensibilidades, las reacciones están teniendo la proporción de las expectativas generadas y las molestias producidas. ¿Quién es Claire para dictar conducta a los políticos bolivianos?".

La encuesta financiada por Marcelo Claire, con miras a las elecciones generales de 2025, muestra un empate en la intención de voto entre Evo Morales y Manfred Reyes Villa, ambos con un 18% de apoyo. Samuel Doria Medina aparece en tercer lugar con el 13%. La encuesta destaca que un 20% de los votantes aún está indeciso. Ade-

más, se evaluó el potencial de crecimiento de los candidatos, encontrando que Manfred tiene el mayor (30%), seguido por Doria Medina (26%). Sin embargo, se observa que Morales ha alcanzado su límite de apoyo con un 18%, sin margen de expansión.

Los analistas y varios de los afectados con estos resultados han observado indistintos aspectos de la encuesta, entre ellos la muestra como tal, la cobertura de encuestados, aunque Claire hable de 160 localidades, de algo más de 100 municipios en los que se llevó a cabo. Igualmente se observa la ausencia de mujeres en la encuesta, sean Amparo Ballivián, Eva Copa o María Galindo, entre otras; o de las supuestas nuevas caras como Rodrigo Paz, Vicente Cuéllar, Virginio Lema y otros menos conocidos.

No deja de llamar la atención la presumida imparcialidad o neutralidad expresada por Claire con relación a quienes debieran ser sus aliados naturales, por más de una razón, Samuel Doria Medina, Jorge Tuto Quiroga o Branko Marinkovic.

Habría que analizar, en su momento, la relación comercial, pública en las redes, en la que aparecen como socios en Li3 Energy Holding SL, Raúl Marcelo Claire y un conocido empresario ligado al gobierno del Movimiento Al Socialismo (MAS), Carlos Enrique Gil Ramírez. La empresa, con sede en España, dedicada al giro del litio. Al parecer en la política nada es casual y todo, absolutamente todo, revela una intencionalidad a corto y largo plazo.

## NO POR MUCHO MADRUGAR AMANECE MÁS TEMPRANO

Lo cierto que los grupos de poder ya empiezan a jugar sus cartas con miras a las elecciones presidenciales. Las candidaturas son prematuras y las encuestas barajan nombres cuya postulación aun no es segura. Es más, de acuerdo a la normativa vigente, los partidos políticos reconocidos por el Órgano Electoral deben cumplir los procedimientos para la definición de sus candidatos y ahí es posible que surjan novedades. En tanto, otros que están inhabilitados a ser candidatos no debieran ya entrar en las consultas a la ciudadanía para no confundir ni crear falsas expectativas.

Es prematuro hacer cálculos sobre los posibles ganadores, a no ser que la pretensión sea el posicionarse antes de la convocatoria a alguna figura política que responda a los intereses de esos grupos de poder que, con seguridad, no están motivados por el puro amor a la patria o a la democracia, sino más bien se mueven para precautelar sus intereses en la perspectiva de la futura administración del Estado.

DIEGO PORTAL

**la época**  
CON SENTIDO DEL MOMENTO HISTÓRICO

### EQUIPO EDITORIAL

María Luisa Auza, Soledad Buendía (Ecuador),  
Julio Gambina (Argentina), Javier Larraín (Chile),  
Hugo Moldiz, Roberto Regalado (Cuba),  
Cynthia Silva, Óscar Silva

### COLABORADORES

Atilio Boron (Argentina),  
Fernando Buen Abad (México),  
Carlos Echazú, Carla Espósito,  
América Maceda, Rafaela Molina,  
Julio Muriente (Puerto Rico),  
Verónica Navia, Eduardo Paz Rada,  
Fernando Rodríguez, Farit Rojas,  
María Bolívar Rothe, Luis Suárez (Cuba),  
Esteban Ticona, Maya Verazaín

### DIRECCIÓN COMERCIAL

Miguel Ángel Rojas - 72500875

### DISEÑO Y DIAGRAMACIÓN

Carlos Gonzales

### ADMINISTRADOR WEB Ibrahim Sánchez

FOTOGRAFÍAS ABI, Agencias

CONTACTO [semanario.laepoca@gmail.com](mailto:semanario.laepoca@gmail.com)

### ENLACES:

Twitter: @laepocabo  
Facebook: @La Época  
Web: [www.la-epoca.com.bo/](http://www.la-epoca.com.bo/)

DEPÓSITO LEGAL 4-3-125-12

# AVANCES, DESAFÍOS Y EL PAPEL DE LA BIOTECNOLOGÍA EN LA AGRICULTURA BOLIVIANA



De acuerdo a información del Instituto Nacional de Estadística (INE) el Índice de Precios al Consumidor, lo que comúnmente conocemos como inflación, al mes de octubre acumuló un incremento del 7,26%, siendo que el componente que tuvo mayor incidencia sobre el alza es el que corresponde al sector alimentos y bebidas no alcohólicas. En efecto, aspectos coyunturales relacionados a la política, energía, monetario, entre otros, explican su impacto en el aumento del nivel general de precios de los alimentos. Sin embargo, existe un factor estructural al que se debe prestar especial atención y es el que se vincula a la productividad y medioambiente, cuestión que invita a realizar la siguiente reflexión.

El informe “El Estado de la Seguridad Alimentaria y la Nutrición en el Mundo”, de la Organización de las Naciones Unidas para la Alimentación y la Agricultura (FAO), señala que desde la pandemia en 2020 se han desplazado a umbrales de pobreza y hambruna a entre 713 y 757 millones de seres humanos, manteniéndose estas cifras hasta el 2023, mencionando además que el gasto público que realizan los gobiernos en seguridad alimentaria y nutrición se destina principalmente al consumo de alimentos, existiendo una escasa capacidad de gasto para hacer frente a los principales factores determinantes de la inseguridad alimentaria y la malnutrición, rasgo que no es indiferente al caso boliviano. Existen ciertas diferencias importantes que es necesario mencionarlas al momento de identificar las medidas que se asumen para afrontar esta cuestión.

Durante los últimos años, y en concordancia a los principios constitucionales que señalan que el Estado tiene la obligación de “garantizar la seguridad alimentaria a través de una alimentación sana, adecuada y suficiente para toda la población”, se dedicaron esfuerzos a mejorar y ampliar la producción de alimentos a nivel nacional a través de diversos programas, así como con la creación de empresas y ampliación de unidades de negocio de empresas públicas existentes.

Algunos casos concretos refieren a la Empresa Estratégica de Producción de Abonos y Fertilizantes (Eepaf), cuya

función principal es la de producir abonos y fertilizantes para incrementar la productividad agrícola y contribuir a la seguridad alimentaria, prestando servicios de tratamiento de residuos biodegradables para la producción de abonos, además de comercializar fertilizantes de distinta índole, lo que permitió que la empresa aumentara sus ingresos percibidos llegando a registrar 95,8 millones de Bs en 2022 y 122 millones de Bs en 2023, derivando en una utilidad neta de 19,1 millones y 23,5 millones en moneda boliviana respectivamente. Asimismo, Yacimientos Petrolíferos Fiscales Bolivianos (YPFB) amplió su giro de negocio a través de inversiones para la producción de urea y amoníaco que permite ser utilizada como fertilizante para la producción de alimentos e incrementar el rendimiento.

Un caso similar refiere a la Empresa Estratégica de Producción de Semillas (EEPS), dedicada principalmente a producir, acopiar, almacenar y comercializar semillas, grano comercial y derivados, apoyando el desarrollo y fortalecimiento de los emprendimientos comunitarios potenciales. Los resultados que obtuvo durante la gestión 2022 y 2023 señalan ingresos por 29,4 millones y 38 millones de Bs, lo que se plasmó en una utilidad de gestión de 14,3 millones y 1,6 millones respectivamente. A su vez, la Empresa de Apoyo a la Producción de Alimentos (Emapa), contribuye a la cadena productiva alimentaria apoyando tanto la producción agropecuaria como agroindustrial y estabilizando el mercado interno de productos agropecuarios.

Sin embargo, a pesar de estas políticas e inversiones realizadas, según la FAO, el rendimiento agrícola en Bolivia es uno de los más bajos de la Región cuando nos referimos a la producción de maíz, arroz, caña de azúcar, sorgo, trigo, papa, quinua, maní, entre otros, ocupando únicamente un cuarto lugar en la producción de grano de soja.

Si se observan datos sobre balance alimenticio, el país cuenta con 617 kg por persona al año, lo que sitúa al país solamente por encima de Ecuador y Venezuela, razón por la cual, para cubrir la demanda insatisfecha, se importan y consumen alimentos de países como Perú,

Brasil, Argentina y Chile, que adoptaron biotecnología, por lo cual nuestra dieta ya incluye este tipo de alimentos. Actualmente el país ha quedado rezagado en cuanto a la producción de este tipo de cultivos, a excepción de la soja, siendo importante destacar que el uso de biotecnología en la producción de alimentos no está prohibido por la Constitución, siempre y cuando se demuestre que no representa riesgos para el medio ambiente ni la salud humana.

Bolivia no debe mantenerse ajena a las experiencias globales, donde millones de hectáreas están dedicadas al cultivo de alimentos transgénicos que no han demostrado afectar negativamente el medio ambiente ni la salud humana, más al contrario ayudan a cuidar la naturaleza como el caso del maíz modificado que posee cualidades que impiden la proliferación de plagas, lo que reduce el uso de pesticidas y disminuyen los costos, además de evitar los daños a la salud que conlleva el uso excesivo de estos. Conjuntamente, algunos cultivos son más resistentes a condiciones climáticas adversas, lo que aumenta el rendimiento por hectárea, e incluso pueden ser enriquecidos con vitaminas y minerales para combatir la desnutrición, así como disminuir o evitar la ampliación de la frontera agrícola al existir un mejor rendimiento en menores áreas.

Finalmente, para mitigar los riesgos asociados al uso de biotecnología, es necesario que el Estado en el marco de sus competencias mejore los procesos de evaluación a productos que pudieran representar riesgos a la salud de la población, disminuir la afectación de otras especies a través de la aplicación de tecnología e infraestructura adecuada y monitoreo de un comercio adecuado entre los proveedores de semillas y los productores, ante la necesidad de modernizar la agricultura boliviana, adoptando biotecnología para incrementar la productividad para garantizar la seguridad alimentaria, mientras se promueve una regulación efectiva para evitar posibles efectos negativos.

HORACIO GUIDO VALLE SANTA CRUZ

# TRABAJAMOS SIN DESCANSO

## PARA LLEVAR ACEITE A LOS HOGARES BOLIVIANOS

Contamos con

**457.292 toneladas**  
de aceite comestible  
disponibles para la venta

- ✓ La demanda interna es de 88.936 toneladas
- ✓ 328.609 toneladas se destinan a la exportación
- ✓ Existe un excedente de 39.747 toneladas

Ayuda y comunícate con la línea gratuita

**800-10-1585**

para **denunciar el agio**





✓ **SUSPENSIÓN DE EXPORTACIONES**

Hasta asegurar su abastecimiento en todos nuestros hogares



✓ **INSPECCIONES EN LAS FRONTERAS**

Se han reforzado los puestos de control militar para frenar el contrabando de alimentos



**¡Tomamos medidas firmes para cuidar a nuestras familias!**



✓ **CONTROL A LOS INTERMEDIARIOS**

Endurecemos las sanciones contra aquellos que incurren en prácticas especulativas



✓ **APOYAMOS A NUESTROS PRODUCTORES**

Mejores semillas para enfrentar los desafíos del cambio climático

Créditos rápidos y accesibles con una tasa de interés anual de solo 0,5%



**¡CUIDEMOS LO QUE ES DE TODOS!**

Carta de Fernando Kieffer a Juan Ramón Quintana:

# “DESDE UNA OSCURA CELDA DEL PANÓPTICO NACIONAL, QUIEN FUE Y SERÁ SIEMPRE TU SUPERIOR, AUNQUE EVENTUALMENTE ESTÉS INALCANZABLE”

El 27 de enero de 2007 el exministro de Defensa, Fernando Kieffer, escribió una carta dirigida al entonces ministro de la Presidencia, el aiqueleño Juan Ramón Quintana. En ella no solo le reclamaba el abandono de quien fuera su superior militar, sino que sugería su participación en el delito por el cual cumplía condena. “Tú sabes más de lo que dices y admites, recuerda Aiquile, Navieras-Yerko Garáfulic y el propio avión”, menciona la misiva.

Más adelante implica a las hijas de Banzer y la familia del general, a la que llama “familia real”, misma que habría protegido a Quintana logrando que entrara en los más altos círculos del poder.

## EL CASO BEECHCRAFT

El 22 de mayo 1998 un sismo afectó seriamente las poblaciones cochabambinas de Aiquile, Totorá y Mizque, desastre que motivó la cooperación nacional e internacional, por lo que se armó una red de solidaridad y se hicieron donaciones en insumos y dinero para los afectados.

En ese entonces Fernando Kieffer Guzmán era el ministro de Defensa de Banzer y fue el encargado de centralizar la ayuda interna y externa, en ese contexto se habló de la necesidad de comprar una aeronave que sirviera para auxiliar a los damnificados en este tipo de desastres. Sin embargo, este avión poseía un perfil de “avión presidencial” más que de avión de rescate, lo que incrementó las sospechas sobre la compra.

No solo el perfil del avión era sospechoso, sino que se acusó a Kieffer de pagar un sobreprecio a la empresa Panagra Air, a quien compró el avión por 2,9 millones de dólares, lo que suponía un incremento de más de un millón de dólares.

En 2003 el Juzgado Tercero Administrativo Coactivo halló responsables a Fernando Kieffer y Gonzalo Aranibar



Lorini por sobreprecio en la compra del avión Beechcraft y emitió una sentencia que estableció la devolución de un millón 188 mil dólares.

El sobreprecio se conoció en 1999, y se supo también que el avión se “autoalquiló”, lo que implicó otros hechos de corrupción relacionados. Esto sin mencionar que el artefacto pasó dos años en los Estados Unidos siendo reparado. Finalmente, el avión fue vendido y los tres municipios afectados se repartieron el dinero resultante.

## ¿AGENTE DE LA CIA?

En ese tiempo la oposición señalaba a Juan Ramón Quintana por los recursos que este utilizaba para “deshacerse”

de sus adversarios, juicios como en el caso de los 33 camiones, o el gobernador Leopoldo Fernández, muerte como el caso del Hotel Las Américas, o amedrentamiento, todo esto en el caso de Fernando Kieffer. Estas técnicas las habría aprendido durante su estadía en la Escuela de las Américas, en un “curso de especialización” en los Estados Unidos, donde se graduaron militares que llegaron a cometer crímenes de lesa humanidad. “Yo era teniente y el Ejército de Bolivia me becó en el año 1987. Me correspondió asistir por los méritos académicos”, señaló Quintana.

Pese a que ante los medios de comunicación se mostraba como antiestadounidense recalcitrante, por debajo Quintana habría estado en contacto con la CIA, muy interesada en mantener su posición durante el gobierno de Evo Morales ante el avance de la izquierda en Latinoamérica. En este contexto, continúa implicado en acallar a quienes fueron cómplices y testigos de sus acciones, como fue el caso del exministro Kieffer. Asimismo, es de conocimiento público que el general Hugo Banzer Suárez trabajaba de cerca con el gobierno de los Estados Unidos, lo que hace pensar que de allí vendría el título de “familia real” que le asigna en la carta.

Fernando Kieffer estuvo preso por la compra del avión y otros delitos relacionados al sobreprecio en otras adquisiciones, sin embargo, denunció en varias ocasiones ser blanco de persecución por la información que poseía, así lo dice también en la carta: “por eso, aunque soy víctima del afán que tienes para demostrar tu poder, y que proteges a la familia real de los Banzer, no creo que hayas olvidado lo que hicimos juntos”.

Su muerte dejó muchos cabos sueltos dentro de la investigación de estos casos y del papel que Juan Ramón Quintana jugó dentro del gobierno de Banzer y el de Evo Morales.

EL RADAR

## CARTA DE KIEFFER A QUINTANA:

APRECIADO JUAN RAMÓN QUINTANA:

Cuán pronto olvidaste los tiempos que pasamos juntos en el Ministerio de Defensa, los momentos que como capitán eufórico me aconsejabas cómo reprimir a la izquierda, cómo quebrar los movimientos, cómo infiltrarlos.

Tu experiencia en la Escuela de las Américas, cuna de la libertad americana, te hizo prepararte para la labor que sigues disfrutando: infiltrar, penetrar y cambiar.

Por eso, aunque soy víctima del afán que tienes para demostrar tu poder, y que proteges a la familia real de los Banzer, no creo que hayas olvidado lo que hicimos juntos.

¿Recuerdas cuando, entre 1998 y el 2002, como engrudo de la familia real de mi general Banzer, mi general Guilarte te apadrinó?

En fin, pasa el tiempo. Tu cercanía con la familia Banzer te ayudó, es evidente, a llegar muy pronto al estrellato, aunque tú y yo sabemos en qué nivel te encontrabas y la labor que cumplías.

Creo sinceramente que deberías compartir la oscura celda en la que he tenido que pasar muchas horas meditando. En realidad, no solo Patricia y Erica Banzer deberían comparecer, sino que tal vez tú tengas mucho que explicar.

Muchas cosas serían esclarecidas si el fiscal te llamara a declarar, aunque es difícil porque tienes el poder y lo estás usando como te enseñé, solo que ahora quieres acallar tu

conciencia y cuidar tu imagen ante Evo. En fin, es tu juego, para eso te entrenaron.

Pero lo que sí no debe quedar en el silencio de los inocentes, es que juntos hicimos muchas cosas, cosas que solo tú y yo sabemos.

El dolor de mi familia, ver a mi esposa ante las cámaras me ha lacerado el alma, sabes bien que la familia real te protegió tanto que te insertó en los círculos íntimos del poder.

Gozaste de privilegios y lo sabes aprovechar. Lo único que pido es que no actúes con Evo Morales como lo estás haciendo conmigo.

Cuando me decías en el despacho: con su permiso Señor Ministro y te cuadrabas como subalterno, no tenías esa sonrisa de soberbia que hoy tienes. Tu inocencia per-

dida y el afán de poder se notan debajo de tus lentes. Espero que te dure.

Yo solo te debo aconsejar que entiendas que el poder es pasajero y espero que algún día no te encuentres en el duro trance en que hoy me encuentro. A quienes haces daño pueden devolver el favor. Especialmente, creo que no aprendiste el arte de no hacer daño a tus camaradas. Estás muy ensoberbecido y eso es propio de mostrencos en política.

Desde una oscura celda del panóptico nacional, quien fue y será siempre tu superior, aunque eventualmente estés inalcanzable, te llamé varias veces.

Siembra vientos y cosecharás tempestades.

Tu amigo y jefe

Fernando

# ENTRE EL OLVIDO Y LA ESTRATEGIA: LAS IMPLICACIONES GLOBALES DEL CONFLICTO EN UCRANIA

## ESTE DESENLACE YA ESTABA PLANEADO DESDE EL INICIO

El olvido en la mitología puede ser tanto una bendición como una condena, dependiendo del contexto. En general, los mitos que exploran el olvido simbolizan una ruptura con la identidad, una pausa en el flujo de la memoria, lo cual subraya la importancia de la Historia en la construcción del sentido común. Ya sea a través de plantas, ríos, cajas o árboles, los elementos míticos reflejan valores profundamente sociales y culturales. En el contexto occidental, esta metáfora puede aludir a sociedades que eligen vivir en una especie de olvido del pasado, atrapadas en un eterno presente, sin Historia y sin futuro.

Así como en la mitología el olvido simboliza rupturas y decisiones fatales, en el presente el olvido de las lecciones del pasado puede llevar a situaciones igualmente críticas. Un ejemplo de ello es la intervención estadounidense en la guerra en Ucrania, que algunos consideran una "caja de Pandora" abierta deliberadamente, un error de cálculo, una equivocación o incluso un descuido que arrastró a Occidente en un conflicto sin aparente final.

Con la llegada de un nuevo presidente en los Estados Unidos, se presenta la posibilidad de "ordenar la casa" y buscar un desenlace digno para una guerra que ya ha agotado sus posibles beneficios y que, a estas alturas, podría dejar más aliados caídos que logros concretos. Así, parece apropiado construir una narrativa donde Rusia no gane, la Organización del Tratado del Atlántico Norte (OTAN) no pierda y Europa pueda quedar intacta.

Entonces surge una pregunta inevitable: ¿fue la guerra en Ucrania una estrategia mal planificada, una programación errónea? ¿De verdad alguien puede pensar que fue una maniobra equivocada, un desacierto tan grande que solo una anomalía política como Donald Trump podría resolver? La posibilidad de que la retirada estuviera planificada desde el inicio, independientemente del presidente electo, parece mucho más plausible.

Desde la perspectiva de costo-beneficio, esta intervención parece haber sido una "inversión acertada". Esto se refleja en el hecho de que, con soldados extranjeros muertos, infraestructura ucraniana destruida, préstamos otorgados bajo la promesa de garantías futuras y una Unión Europea (UE) fragmentada, el costo para los Estados Unidos ha sido apenas del 12% de su presupuesto de defensa. La posibilidad de "molestar" a Rusia por 150 mil millones de dólares, reducir su armamento y Ejército, desindustrializar Alemania y coquetear con la desestabilización de su Gobierno es, en efecto, una jugada eficaz.

Como resultado de este conflicto, Estados Unidos se ha consolidado nuevamente como el principal proveedor de gas natural licuado (GNL) para Europa,

abasteciendo casi la mitad de las importaciones en 2023, según datos de Cedigaz. Curiosamente, Rusia sigue siendo el tercer mayor proveedor a pesar de las sanciones, aunque el gas licuado no está incluido en ellas. Aun así, los estadounidenses han logrado cumplir con el 60% de sus compromisos de abastecimiento. Si Europa desea asegurar mayores volúmenes de gas a precios más bajos en el futuro deberá comprometerse en contratos a largo plazo, lo que estrecha su dependencia de los Estados Unidos.

Por otro lado, la industria armamentística estadounidense ha encontrado en este conflicto un impulso significativo. En el camino de esta simple violación del Tratado de Seguridad Colectiva, este sector ha prosperado notablemente. Las cuatro mayores empresas estadounidenses de defensa – Lockheed Martin, Raytheon Technologies, Northrop Grumman y General Dynamics– acumularon aproximadamente 190 mil millones de dólares en ganancias solo en 2022.

Esto refleja la fuerte dependencia de estas empresas del gasto gubernamental relacionado con defensa, que representan el 71% de sus ingresos. Cada vez que se autoriza un nuevo préstamo de ayuda a Ucrania el dinero no sale de los Estados Unidos, simplemente se destina a las grandes empresas para la producción de armamento que luego es enviado a Ucrania como deuda (Ver cuadro).

Cotización acciones en \$us de empresa bélicas americanas y principales accionistas

Fuente: El Tábaro Economista en base a Yahoo finanzas.

La OTAN, por su parte, también muestra las ventajas para Estados Unidos: mientras el 70% del gasto militar de la alianza es asumido por Washington, solo 11 de los 31 países miembros cumplen con el compromiso de gastar al menos el 2% de su PIB en defensa. Esto refuerza la posición de negocios de los Estados Unidos dentro de la OTAN, especialmente si los países restantes continúan invirtiendo en empresas armamentísticas estadounidenses.

La industria europea de defensa también ha encontrado oportunidades, sobre todo en el Reino Unido y Alemania.

La Comisión Europea ha lanzado su primera Estrategia Europea de Defensa, que anima a los Estados miembros a invertir más en defensa. Sin embargo, este plan establece que al menos la mitad de las compras de armamento en la UE deben realizarse dentro del propio bloque para 2030, una meta ambiciosa considerando que la mayoría de los países europeos ha dependido del mercado externo desde el inicio de la guerra en Ucrania. De hecho, desde 2022 los Estados Unidos han suministrado el 60% del armamento extranjero adquirido por Europa.

En octubre del año pasado, el presidente Joe Biden afirmó que los Estados Unidos deben ser "el arsenal de la democracia", evocando una frase del discurso de Franklin D. Roosevelt en 1940. Declaró también que los Estados Unidos son "la nación esencial", la "nación indispensable". Este discurso apunta a justificar la estrategia de política exterior estadounidense, en la cual la posición de negocios se ve fortalecida, aunque sea a costa de sus aliados europeos.

Alemania comprendió demasiado tarde que la defensa corporativa de los Estados Unidos implicaría el cierre de sectores clave como la siderurgia, la química, los fertilizantes, el vidrio, el papel y el automotor. Estas empresas contaban con tener que abandonar el negocio, trasladarse a los Estados Unidos o a China, si el flujo de energía barato no regresaba, cosa que han hecho.

Alemania, "la locomotora de Europa", se enfrenta a una encrucijada. Empresas claves han tenido que trasladarse fuera de Europa debido al elevado coste energético. Esta crisis ha puesto en entredicho la estructura económica de Alemania, lo cual tendrá serias repercusiones para la UE. Sin embargo, no parece probable que quienes llevaron a Europa a esta situación sean capaces de ofrecer una solución efectiva. Japón y Alemania son, en cierto modo, "milagros" económicos promovidos por los Estados Unidos, y han funcionado en la medida en que han cumplido con las metas estratégicas estadounidenses.

En última instancia, los beneficios para los Estados Unidos –ya sea con Trump o Biden– son claros. La Administración Biden-Harris ha seguido una estrategia de protección económica y política similar al "trumpismo", dejando a Europa y Ucrania en una posición de dependencia. Con una mayor subordinación europea, los aranceles estadounidenses apuntan a una ordenada retirada de ciertas áreas de influencia, posiblemente incendiando otras. Con o sin Trump, los países europeos deberán optar entre ser vasallos de los Estados Unidos o buscar alternativas en Eurasia.

**ALEJANDRO MARCÓ DEL PONT**  
Economista.

\* Cortesía del portal web El Tábaro - <https://eltabanoeconomista.wordpress.com>

### Cotización acciones en \$us de empresa bélicas americanas y principales accionistas

Compañía	Enero 2022	Nov. 2024	Variación 2024/2022	Principales socios
Lockheed Martin	360	563	56%	BlackRock, State Street Corporation, Vanguard Morgan Stanley, Bank American
Raytheon Technologies	91	123	35%	BlackRock, State Street Corporation, Vanguard Capital Research Global Investors
Northrop Grumman	369	524	42%	Vanguard, Morgan Stanley Fidelity, Washington Mutual Investors Fund
General Dynamics	212	315	49%	BlackRock, State Street Corporation, Vanguard Bank American

Fuente: El Tábaro Economista en base a Yahoo finanzas.

# EL COSTO DE LAS SANCIONES PARA LOS ESTADOS UNIDOS



Estados Unidos y sus aliados occidentales han apostado durante décadas por las sanciones económicas como una herramienta para el disciplinamiento político de países y proyectos percibidos como hostiles al orden establecido. Los efectos de estas políticas, sobre todo contra los países más pequeños, son claramente visibles.

Cuba, por ejemplo, que ha sido objeto del cerco más prolongado de la Historia por parte del Imperio norteamericano, desde hace más de tres décadas presenta informes regulares en la Organización de Naciones Unidas (ONU), que son respaldados por la amplia mayoría de la comunidad internacional, donde expone minuciosamente el costo económico y social de estas medidas para el país. Otro tanto ha hecho Venezuela, país que ha documentado exhaustivamente el impacto de las sanciones sobre su economía.

Sumado al costo económico, las sanciones son también una herramienta que tienen un alto costo humano, mucho más difícil de medir; y político, pues el deterioro de las condiciones de vida de la población muchas veces es usado para socavar el apoyo popular al proyecto político enemigo de Washington y promover agendas subversivas de cambio de régimen, muchas veces valiéndose de la extrema violencia.

Sin embargo, el acumulado sancionador a lo largo de los años ha tenido también un costo para el hegemon político contemporáneo. Costo que se ha acrecentado en los últimos años, en la medida en que la práctica sancionatoria se ha extendido ya no solo contra países relativamente pequeños, sino que ha comenzado a abarcar a poderosos actores geopolíticos, como Rusia y China. Cabe entonces mirar la otra cara de la moneda y preguntarse: ¿cuál es el costo de la política sancionatoria para los propios Estados Unidos y sus aliados?

El poder sancionatorio de los Estados Unidos descansa en su poderío económico, militar y su predominio sobre los organismos financieros surgidos luego de la Segunda Guerra Mundial, particularmente luego de los acuerdos de Bretton-Woods.

También la imposición del dólar, como principal moneda de reserva y divisa de cambio a nivel internacional, le permite un control extraordinario sobre los mercados de capital y el precio de materias primas claves, como el petróleo, el litio o el oro.

En virtud de esta hegemonía, más de una veintena de países en todos los continentes enfrentan diferentes grados de sanciones por parte de los Estados Unidos. Entre

ellos, además de los mencionados, se encuentran otras naciones como Nicaragua, Corea del Norte, Siria, Irán, Afganistán, Belarús, la República Centroafricana, el Congo, Etiopía, Libia, Myanmar, etcétera. Las sanciones van desde un bloqueo casi total hasta medidas específicas contra sectores de la economía, empresas o individuos.

Un primer efecto, indeseado por sus artífices, de la política sancionatoria, es el progresivo abandono del patrón dólar por un número creciente de países en sus actividades financieras internacionales. Gigantes como China han empezado a sabotear uno de los sostenes de la hegemonía del dólar, los famosos petrodólares, comprando cantidades crecientes de hidrocarburos a los países productores tanto en yuanes como en monedas nacionales.

El emergente bloque de los Brics, no exento de contradicciones internas, pero con un innegable potencial para transformar el panorama económico y político internacional, también ha dado pasos firmes para la progresiva sustitución del dólar en las operaciones comerciales de los países miembros. Igualmente han hecho otros bloques económicos menores, como la Unión Económica Euroasiática.

Según el Fondo Monetario Internacional (FMI), aunque el dólar sigue siendo la principal moneda de reserva a nivel internacional, se percibe un sostenido descenso en los niveles, que se han movido del entorno de un 70% del total de reservas internacionales a principios de los 2000 a un 60% en 2024. El FMI añade que entre las monedas que han ido ocupando este espacio destaca el yuan chino, cuyo ascenso corresponde a, aproximadamente, una cuarta parte del descenso del dólar.

Las sanciones no solo afectan al sancionado, sino también al sancionador, sobre todo cuando los países sancionados son proveedores de materias primas claves para el funcionamiento de la economía norteamericana y de sus aliados.

Un ejemplo lo tenemos en las materias primas energéticas. Las sanciones de Trump contra la industria petrolera venezolana no solo golpearon fuertemente a Caracas, sino que tuvieron un efecto inflacionario en el costo del combustible al interior del país. Sobre todo porque muchas de las refinerías claves que los Estados Unidos poseen en el Golfo de México están adaptadas para refinar el crudo venezolano, de composición muy diferente al crudo que se produce en los Estados Unidos.

Como resultado de esto, la Administración Biden debió emitir una serie de licencias a Chevron y otras compañías

que permitiera restablecer, aunque fuera parcialmente, el flujo de petróleo venezolano.

Igual situación vive Europa con el gas y el petróleo ruso, de los cuales depende críticamente. También los Estados Unidos dependen, para sus centrales nucleares, del uranio ruso y su industria tecnológica tiene una dependencia estratégica de las tierras raras, de las cuales China es uno de los principales productores mundiales.

Las sanciones contra Rusia y China igual han tenido un impacto significativo en el aumento del precio de los granos y en la dilatación de las cadenas de suministros, lo cual incide en la dinámica inflacionaria a nivel global.

La interconexión de la economía mundial torna las sanciones en armas que se vuelven contra sus propios creadores. Aunque este costo es generalmente silenciado por los grandes medios, algunos datos permiten hacerse una idea. Un informe publicado por la Embajada de la Federación Rusa en Panamá apunta que en 2022 y 2023 se evidenció un descenso de la tasa de crecimiento del PIB de los países desarrollados, la cual promedió solo 2,7% y 1,2% respectivamente. Según las estimaciones del Centro Ruso de Desarrollo Estratégico solo con las sanciones a Rusia las empresas extranjeras han tenido pérdidas que superan los 240 mil millones de dólares.

Pero sin dudas uno de los mayores costos de la política sancionatoria de los Estados Unidos y sus aliados occidentales está en la visible pérdida de liderazgo a nivel internacional. A pesar de las cientos de bases dispersas por el mundo, los crecientes presupuestos militares, las amenazas, los sobornos, los chantajes y presiones diplomáticas, no han logrado impedir el fortalecimiento de bloques y potencias contrahegemónicas, cuyo principal potencial en el escenario actual reside en el corto plazo en desmontar la unipolaridad dominante desde la década del 90 del siglo pasado.

Adicionalmente, si bien las sanciones han probado ser una herramienta útil para el castigo colectivo de las sociedades, han mostrado una efectividad más que dudosa a la hora de propiciar cambios políticos afines a Washington, como lo demuestran procesos como el cubano, el iraní y el venezolano, los cuales resisten, se reinventan y se articulan con el mundo pluripolar y pluricéntrico en proceso de nacimiento.

**JOSÉ ERNESTO NOVÁEZ GUERRERO**

*Miembro de la Red de Intelectuales y Artistas en Defensa de la Humanidad (REDH)*

# ¿“NUEVA” DERECHA LATINOAMERICANA?



No es solo “pensamiento” lo que de derecha escurre desde sus iglesias añejas o recientes. No es solo “pensamiento” de derecha lo que supura el conservadurismo de algunas sectas moralistas que reglamentan conductas sociales para defender negocios familiares. No son solo “ideas” de derecha lo que, algunos títeres disfrazados de “políticos”, exhiben con sus artes domadoras reformistas para venderse como mercancía reaccionaria contra los cambios históricos impulsados por las organizaciones de las bases. La derecha vive una crisis intelectual y eso las lleva a la acción violenta, intervención, secuestro arrebatado a punta de sangre y postergación para los pueblos. El atole ideológico de la derecha no es un cuadrilátero democrático donde se enfrentan deportivamente “opiniones distintas”. Ellos se arman hasta los dientes.

Entre Bolsonaro, Milei, Boluarte, Lacalle, Peña, Bukele... y todos sus adláteres, se configura una nómina de derechistas, santiguados incluso por la extrema derecha española, que impudicamente celebraron un encuentro en Madrid con miras puestas en el negocio de las elecciones europeas. Así y todo, las nóminas con los apellidos son insuficientes para explicar la dimensión de la amenaza que implica la desnutrición intelectual de la derecha y sus instintos mercantiles violentos como etapa tóxica en que se encuentra el capitalismo, con sus crisis y contradicciones internas, con sus desesperaciones y odios, con sus ambiciones y codicias. Por ejemplo, algunos líderes de izquierdas, que no dejan de defender al capitalismo, advierten para su país (y acaso para toda la Región) que la derecha se organiza para convertirnos en territorio consagrado al saqueo de recursos naturales o “materia prima”, con salarios aplastados y mínima expresión, con Estados achicados dedicados a recaudar impuestos y orquestar represión actualizada tecnológicamente.

Mientras las izquierdas no logran consolidar una corriente de unidad las derechas están rentabilizando todas las formas del repudio y queja sociales. Cada palabra que articulan, en forma de campaña política o ideario “justiciero”, es una emboscada ideológica fabricada por expertos en manipulación de “malestares”. Usan en su favor las penurias sociales (de las que son realmente causantes históricos y beneficiarios mercachifles) para disfrazarse de Me-

sías del cambio, de “lo nuevo” y de la “salida democrática”. Contratan propagandistas de la antipolítica, se presentan como immaculados en el mercado de los votos (síndrome de Estocolmo electoral) como salvadores de sus propias víctimas. Guerra ideológica que disfraza de clamor popular el ideario de los verdugos. En el corazón de tal asalto una escalada neonazifascista. Inteligencia paupérrima.

Pero todo eso nada tiene de nuevo, porque es una muy añeja la tradición perversa de la democracia burguesa. Se victimizan para exorcizar sus canalladas contra los pueblos. Y por colmo, suele funcionarle bien gracias a una desmemoria lábil de raíz mediática apuntalada con entretenimiento y fútbol. Entre otras jugarretas mercantilizadas, también. No es una calamidad que sorprenda por su novedad, ni una sorpresiva maldición trágica del destino causada por fuerzas extraterrestres. Es el capitalismo que ensaya todo género de argucias para desorganizar a la clase trabajadora, deprimirla en todas sus fuerzas transformadoras y desfigurar las tesis históricas emancipadoras convirtiéndolas en espasmos libertarios y eructos de falsa rebeldía tramposa.

Su negocio es lucrar con el escepticismo y la decepción, aprovechando la desigualdad bochornosa que abofetea con sueldos miserables y jornadas laborales esclavistas. Infraestructuras abandonadas, fallas de energía eléctrica, abastecimiento irregular del agua, educación maltratada, salud lenta y cara... Mientras, la derecha secuestra la economía y se enriquece hasta la obscenidad, y se ofrece como el único futuro posible, con poder de dinero como única respuesta razonable. Imponen la idea de que ellos pueden “limpiar” la política y que todo concepto de pueblo organizado es sinónimo de fracaso. Que el mejor plan es confiar en los empresarios, porque solo así hay posibilidades de riqueza y bienestar que algún día escurrirán hacia abajo. Los paladines de la corrupción burguesa se ofrecen como personas impolutas apasionadas por la honradez.

Tienen por ejes semánticos los dolores sociales más hondos que ellos mismos han propinado a los pueblos. No tienen vergüenza en denunciar la inflación, que es unos de sus grandes negocios. No les ruboriza hablar de la po-

breza fabricada por ellos mismos para enriquecerse. No les tiembla el pulso para desplegar su política con banderas de antipolítica contra la corrupción, que ellos mismos han permitido en la democracia falaz de sus sectas privilegiadas. Dicen amar a los pueblos, a la patria y a la República, mientras desgarran sus vestiduras empresariales con palabrerío dogmático y fanático. Sueñan con seducir a la juventud con disfraces de rebeldía secretamente diseñados para que los jefes no se asusten. El plan es blandir el malestar social con engaños demagógicos para legitimar sus placeres de represión contra sus votantes.

Mientras, algunas “izquierdas”, que no le tocan un pelo al capitalismo, no trabajan por la unidad del proletariado, tal como lo recomendó Marx en el último renglón del *Manifiesto*. Eso podría frenarse inmediatamente si las fuerzas sociales emancipadoras se unieran para modificar y controlar toda instancia jurídico-política de los procesos electorales. Arrebatarle a la burguesía los controles tramposos que ha ideado contra la voluntad democrática de los pueblos. Y no contentarse con eso. Revisar hasta el tuétano la propiedad privada. La guerra ideológica burguesa no es otra cosa que el despliegue de ataques para garantizarse dominio eterno en la relación capital-trabajo.

Nada nuevo. Y por eso más irritante. En el circo electoral pagado por las oligarquías brillan hoy peleles entrenados para atraer adeptos, o adictos, a la cultura del show, con cualquier payasada efectista: cortes de pelo o ausencia de ellos; vociferaciones o susurros; altanerías o palabrerío a destajo... como si eso fuese garantía de ideas claras o de consensos verificados. Circo con muchas pistas, operando en simultáneo sobre la confusión y con *fake news* cada día más espectaculares, publicitadas a destajo con todos los altavoces monopólicos disfrazados como medios de comunicación que son, en realidad, armas de guerra ideológica. La libertad de mercado disfrazada como libertad de expresión. Con odio e ignorancia pueden ganar elecciones. La mentira de unos cuantos como verdad de todos. Eso no es poco peligro.

FERNANDO BUEN ABAD DOMÍNGUEZ

Filósofo.

# LLALLAGUA, LA TERCERA CIUDAD MINERA DE BOLIVIA, EN SU 67 ANIVERSARIO DE CREACIÓN

En 1557 el capitán Juan del Valle ubicó el cerro Intijaljata, en la cordillera de Espíritu Santo, iniciando la búsqueda de plata en la prodigiosa montaña colorada. Al encontrar estaño abandonó el paraje sin saber que a sus pies estaba la veta de estaño más enriquecida del mundo, cuyo destino estaba reservado al siglo XX. Llallagua fue creada como cantón en 1899. A inicios del siglo XX existían tres importantes empresas mineras: Compañía Minera del coronel Pastor Sainz, exportaba mil siete toneladas, con 472 empleados y obreros que trabajan en el asiento mineral de Llallagua; Empresa Minera Uncía de John B. Minchin, exportaba cuatro mil 600 qq. españoles, con 216 empleados y obreros; y "La Salvadora", de Simón I. Patiño, exportaba mil 342 qq. españoles, con 216 empleados y obreros.

## LA ERA DE LA COMPAÑÍA CHILENA

La Compañía Estañífera de Llallagua, de capitales chilenos, adquirió la empresa del coronel Pastor Sainz. En 1907 su administrador, Alberto Nanety, presidía el Comité Cívico de Uncía que exigía la creación de una nueva provincia, con base a cuatro cantones: la villa de Chayanta, Amayapampa, Uncía y Llallagua. El diputado Delfredo Campos presentó el proyecto de ley de creación de la Provincia Rafael Bustillo. Promulgada el 8 de octubre, dispone su división en dos secciones municipales, la primera con los cantones Uncía (capital) y Llallagua y la segunda con Chayanta y Amayapampa. La Compañía obtuvo su personería jurídica con un capital de 425 mil libras esterlinas, "con el objeto de adquirir y explotar las minas de estaño ubicadas en el distrito de Llallagua". Ensanchó su concesión con 312,03 has., en 1914 se expandió alcanzando una producción mensual de nueve mil qq. de barrilla de exportación con ley de 66%. Desarrolló dos socavones: Socavón "Azul", por donde se extraían los minerales de las vetas "La Blanca" y "San Fermín"; y Socavón Maestro Cancañiri, salida para la explotación, con dos perforadoras de percusión Electric Drill, con fuerza eléctrica y aire comprimido. Se sumaban los socavones "San José" (extraía minerales

oxidados, "pacos"), "La Blanca" (con un decauville), "La Encantada" y "Carnavalito". Su fuerza motriz contaba con dos motores de gas Deutz, con 120 HP c/u, dos motores diesel de 160 HP c/u, tres turbinas en El Tranque (represa construida en 1915), con 150 HP c/u, haciendo un total de fuerza producida de mil 10 HP para sus minas y su ingenio.

Los minerales se concentraban en el ingenio Chile, trasladados por un andarivel de cinco mil metros de longitud, capacidad de 70 baldes por hora, de 3,5 quintales cada uno, hasta los molinos de cilindro y de estos a los *giggers* de clasificación, a las mesas Wiffley y Vanner de concentración y a los *buddles*. Trataba hasta cinco mil quintales de mineral en 12 horas de trabajo. Con las innovaciones tecnológicas logró procesar minerales sulfurosos de buena ley. El material piritoso era calcinado en cinco hornos mecánicos Kauffmann.

Instaló una escuela de niños en Catavi para atender a los hijos de los trabajadores del ingenio Chile. Contaba con un médico encargado del cuidado de los enfermos, cuyos gastos de curación eran cubiertos por la empresa.

## LA ERA DE LA PATIÑO MINES

"La Salvadora" y "La Compañía Llallagua" mediante un pacto de caballeros en 1914 se repartieron Uncía y las tierras del ayllu Carachas para Patiño; y Llallagua y las tierras del ayllu Chullpas para la Compañía chilena; adquirieron propiedades mineras y de tipo agrícola para el ensanche de sus instalaciones y campamentos. Los problemas y conflictos se suscitaron al interior de galerías y bocaminas, caracterizados por las comunicaciones, es decir "propases realizados por una empresa, en los intereses o propiedades de la otra". Los propases terminaron con la suscripción del "deslinde entre La Salvadora y la Compañía Estañífera de Llallagua" (1914), propiciando la construcción del del Socavón Siglo XX para facilitar los desagües de la impresionante Montaña de Estaño.

Patiño con un golpe de mano compró las acciones de la Compañía de Llallagua en la bolsa de Santiago. En julio de 1924 era el único propietario de esas minas. Construyó un ramal del ferrocarril, de seis km dirección al ingenio "Victoria" de Catavi, que se nutría con preconcentrados de Uncía y Siglo XX. Para el transporte del mineral de la mina de Siglo XX al ingenio de Catavi se utilizó dos locomotoras diesel eléctricas General Motors con 20 vagones Orenstein & Koppel.

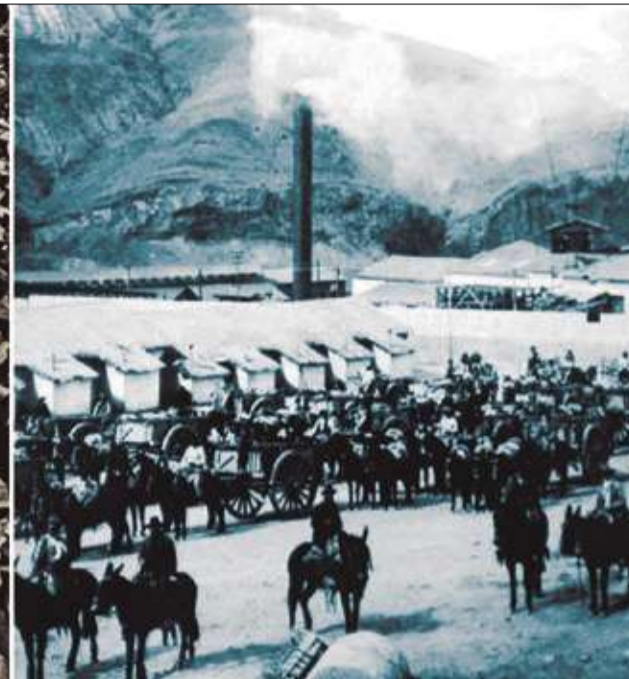
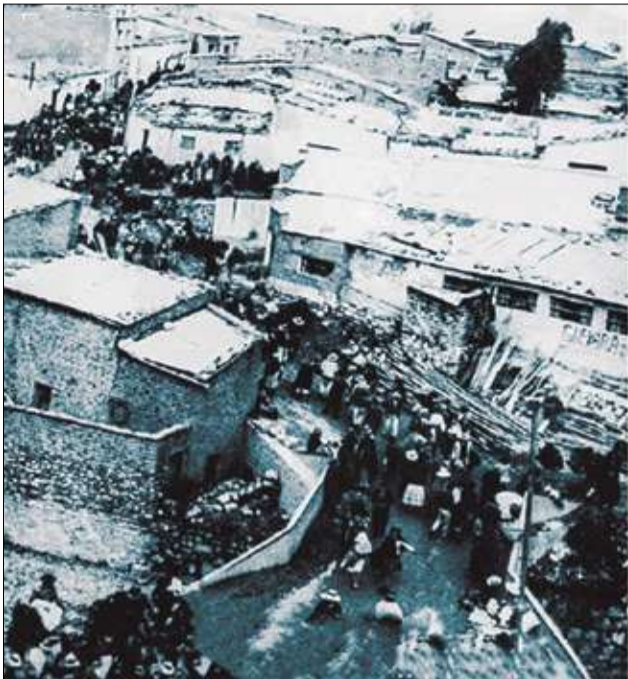
En 1924 el ferrocarril Machacamarca-Uncía transportó 50 mil toneladas de barrilla de estaño y otros minerales; y transportó 40 mil pasajeros a Oruro. Los viajeros reemplazaron al caballo de hierro por el automóvil, que ingresó a las minas con mejores precios y menor tiempo de viaje, sepultando definitivamente al carruaje y el carretel para el transporte de pasajeros.

## EL TRANSPORTE AUTOMOTOR

Pedro Sapunar, miembro de la Junta de Caminos de Uncía, instaló su casa principal en Uncía y una sucursal en Andavilque, próximo al ingenio de Catavi, con un almacén de abarrotos, barraca de maderas y calaminas, la fábrica de velas "Yugoslavia", se ocupaba de cobranza de letras y expedición de giros sobre la plaza de Oruro. Fue el primero en introducir autos y camiones Oakland y Chevrolet, para servicio de su clientela que acudía para aprovisionarse, implantando el servicio "puerta a puerta". Isidoro Mena introdujo automóviles Overland, de seis cilindros, con cinco asientos, modelo 1926.

Bernabé Jiraldez, comerciante, director del periódico *La Libertad* y dueño de la Proveedora "San Miguel", tenía un surtido de licores legítimos del país y extranjeros, y de una fábrica de gaseosas y aguas medicinales para enfermos, vinos de mesa y singani de Turuchipa y el "único depósito de la sin rival Cerveza Boliviana Nacional". El visionario comerciante adquirió omnibuses para el servicio de transporte de pasajeros entre Catavi y Uncía e instaló una empresa de taxis con servicio a





Llallagua, y cubría servicios fuera del radio municipal con carros expresos. Logró ser nominado miembro de la Junta de Caminos, que se organizó para mejorar las condiciones de vialidad en la Provincia Bustillo. Jiraldez sucumbió ante el embrujo del estaño y en las pos-trimerías de su vida perdió su capital en una aventura minera.

En Llallagua Enrique Frolek y Juan Bacovic poseían automóviles Buick 29, sedán de siete asientos, adquiridos en la Casa Gundlach. El Dr. Alfredo Vera atendía pacientes de Llallagua, Catavi y Chayanta en un automóvil Buick, modelo 30.

## PIONEROS DEL COMERCIO

Los comerciantes yugoslavos dominaban el comercio: Lorenzo Butkovic, propietario de los Almacenes Generales de Llallagua, los traspasó a Gerónimo Ramljak, en 1921; Miguel Abugder y su esposa Guadalupe instalaron un almacén de mercaderías y entregaron en consignación a José Zorán, de Palestina, por seis mil Bs; Franja Bakovic y Alfonso Versalovic, de Yugoslavia, formaron sociedad para establecer una tienda de mercaderías de abarrotes y otros artículos por un valor de 26 mil 391 Bs; George Sapunar, yugoslavo, era dueño de la casa comercial Almacén "Bolívar", de abarrotes en general, instalada en calle Campero, con capital de 61 mil 169,20 Bs, formado en sociedad con Pedro Versalovic.

Otros comerciantes de ese centro minero fueron Julio García Agreda, natural de Sucre, uno de los comerciantes más antiguos de Llallagua; minero, propietario de una tienda de mercaderías de abarrotes, vendió sus existencias en cuatro mil Bs a Julio Ruiz, minero natural de Cinti. Juan F. Lozada, procedente de Colquechaca, administró la casa comercial "La Paloma", situada en calle Linares, que fue transferida en 1936 a Said Tejada, inmigrante de Palestina, en tres mil 285,45 Bs. Víctor Lizárraga, dueño de la casa "Víctor", especializada en máquinas de coser, vitrolas, máquinas de escribir, fonógrafos, catres y bicicletas. Este comerciante entregaba mercadería a comisionistas al 7% de comisión sobre ventas.

El Hotel "Llallagua" se instaló el 1 de enero de 1907, cuyo dueño era propietario de la empresa de carretas "Palacios y Cía.". Otro hotel pertenecía a Laura M. de Durán, comerciante que adquirió el establecimiento de hotel que regentaba Miguel Saat, instalado en la casa de José Abujder, en la céntrica Avenida 10 de Noviembre; Durán vendió el hotel a los comerciantes yugoslavos Santiago Eterovic e Irlav Yaksic, procedentes de Chile, "con sus muebles, servicio de comedor, dormitorio, billar, cantina y armazón, por Bs. 2.064,10". En 1934 fue transferido por dos mil Bs a Juan Eterovic.

## LAS CHICHERAS, MUJERES EMPODERADAS

Las chicheras, mujeres mal vistas por autoridades municipales y las esposas de los mineros, expresaban la independencia económica de las mujeres, asumían el control de sus hogares, eran más decididas que sus compañeros, tenían iniciativa innata para los negocios y enviaban a sus hijos a estudiar en las ciudades del interior del país. Se establecieron en proximidades de los campamentos de Siglo XX y en la población civil de Llallagua. Estas mujeres eran activas emprendedoras. Efigenia Plaza, casada con el sastre Miguel Villarroel, compró sitios ubicados en el camino a Cancañiri, y desembocaban de la esquina de la plaza, el mejor sitio para establecer la chichería, pues se encontraba en el camino de los trabajadores mineros. Más tarde se asentó en Llallagua Dorotea Arroyo, chichera de Sacaca, concubina del minero Alfredo Zabala. Compraron de los labradores indígenas Pantaleón Mamani y María Leyva un terreno en la calle que conducía a las minas de la Compañía Llallagua, iniciando un negocio muy rentable. Posteriormente compraron un lote en 200 Bs para residencia y negocio. Años más tarde era una respetable y próspera chichera que poseía muchas propiedades, entre ellas una casa junta que constaba de una tienda, salita, patio común, la que vendió en 500 Bs a María Flores, una *qhatera* de Colquechaca.

La Patiño Mines expulsó a las chicheras, comerciantes y *qhateras* del campamento de Siglo XX, al ver en ellas a las causantes de los males sociales que aquejaban a los trabajadores mineros, quienes sucumbían a los encantos de las chicheras, en el ambiente de seducción que ofrecía la chichería, donde se cultivaba el baile franco y la galantería, al son del autopiano.

## HUELGA Y RESISTENCIA

La fuerza productiva de la Compañía Estañífera Llallagua sufría el trato autoritario del administrador general, Emilio Díaz, que provocó reclamos airados de los obreros ante la Subprefectura, "por la considerable alza de precio en los artículos de primera necesidad que expendía en sus pulperías arrendadas y además porque el pago de saldo de jornales, se acostumbraba hacer muchas veces después de transcurridos cuarenta días".

En 1915 la empresa chilena despidió a muchos obreros y recontrató mano de obra en número suficiente para reanudar sus labores de producción, pero no aumentó salarios. Esta situación llevó a sus obreros a ingresar "en una especie de huelga, que en tumulto i en actitud hostil, reclamaban aumento de salarios, amenazando atacar las pulperías de la Empresa". La empresa aceptó el pliego y accedió a un incremento del 20% sobre el salario nominal. Los administradores de la Compañía vieron con asombro que al día siguiente del aumento de salarios nuevamente sus trabajadores se hallaban en conflicto, esta vez "pidie-

ron la reducción de las horas de trabajo y la salida de la mina en las horas de almuerzo y comida".

La fuerza policiaca de Uncía arremetió contra "los amotinados que querían abandonar la bocamina con gritos y amenazas, obligando a los mineros a continuar en el interior de la mina hasta la hora de costumbre y capturó a los principales cabecillas, que fueron puestos a disposición de los jueces ordinarios". La población de Llallagua estaba compuesta de "gente reunida de distintas nacionalidades, especialmente en la clase baja chilena", quienes eran los que provocaban constantes demandas y protagonizaban reyertas, y se habían atrevido a atentar contra las pulperías y los almacenes.

La Patiño Mines implantó la "americanización del campamento", prohibiendo la injerencia del Estado que estaba obligado a garantizar la seguridad industrial con el uso de la fuerza armada, empleando como método la masacre y la ocupación militar de los campamentos. Sin embargo, el régimen de explotación capitalista generó el germen revolucionario obrero y popular. La conciencia social mostraba ya su naturaleza y caracterizaría a la Bolivia nacionalista de 1952, logrando imponer la nacionalización de las minas con los milicianos, fuerza minera armada, al servicio del proletariado.

## UNA CIUDAD INDUSTRIAL Y UNIVERSITARIA

El 22 de diciembre de 1957 el Dr. Hernán Siles Zuazo promulgó la ley de creación de la Tercera Sección Municipal de la Provincia Bustillo, con la capital Llallagua, disponiendo que los impuestos a la corambre, internación de artículos de primera necesidad, abarrotes y otros que eran pagados en Uncía por la Empresa Minera de Catavi, debieran ser distribuidos entre Uncía y Llallagua y pagados en cada una de las municipalidades, debiendo la de Llallagua asignar el 10% de estos ingresos para obras públicas de Andavilque. El Gobierno de Hernán Siles Zuazo creó la Universidad Nacional Siglo XX (Unsx), por DS 20979, el 1ro. de Agosto de 1985. Víctor Paz Estenssoro promulgó la Ley de 10 de noviembre de 1986, que eleva al rango de ciudad a Llallagua. Hoy es una ciudad industrial y universitaria pujante. El municipio tiene 40 mil 865 habitantes y la ciudad 25 mil 166 (Censo de 2012). Producto de su larga historia, generó una infraestructura atractiva para el turismo, con los balnearios de Catavi, "La Salvadora" (Uncía), el socavón de Siglo XX, los arenales de Catavi, las granzas y cerros de cascajo, el Tranque (represa) de Lupi Lupi, las pampas María Barzola (sitio histórico donde se firmó la Nacionalización de las Minas) y el cerro Llallagua, denominado también "cerro Camello".

LUIS OPORTO ORDÓÑEZ

Magister Scientiarum en Historias Andinas y Amazónicas y docente titular de la carrera de Historia de la UMSA.

# ACADEMIA DEL SABER 2024

El programa de Bolivia Tv donde los mejores estudiantes del país demuestran su conocimiento

✓ **IMPULSADO POR EL PRESIDENTE LUIS ARCE**

Promoviendo el aprendizaje a través de juegos lúdicos

✓ **ALUMNOS DE SECUNDARIA CON CALIFICACIONES DESTACADAS**

Pusieron a prueba su agilidad mental y su máximo potencial académico. 900 estudiantes seleccionados por su excelencia, representaron a los 9 departamentos del país



## PREMIAMOS A LOS MEJORES PARA INSPIRAR A MUCHOS MÁS



**GANADOR**

**Víctor Soliz**  
de Oruro

Auto eléctrico Quantum,  
dispositivos electrónicos y un  
reconocimiento especial

**FINALISTAS**

**Ozem Falón de Chuquisaca**  
y **René Montaña de Beni**

Terrenos y equipos tecnológicos

**SEMIFINALISTAS**

Becas universitarias en  
universidades privadas

## ¡RUMBO A LA TERCERA TEMPORADA EN 2025!

"LA DEDICACIÓN, EL ESTUDIO, EL ESFUERZO Y EL APRENDIZAJE TIENEN SU PREMIO"

Luis Arce Catacora  
Presidente del Estado Plurinacional de Bolivia

CONSTRUIMOS UNA BOLIVIA QUE APUESTA  
**POR LA EDUCACIÓN Y LOS SUEÑOS**

